

عنوان سند:

گردش کار در حوزه استعدادهاي
درخشان و نخبگان
باشگاه پژوهشگران جوان و
نخبگان

شماره سند:

AE_WF_01

ویرایش : 2

وضعیت بازنگري و چاپ

سند:

تاریخ بازنگري	تهیه کننده	تأیید کننده	تأیید نماینده مدیریت	تصویب‌کننده
پاییز 1392	مریم حمزه نیسیانی	دکتر حسین حاتمی	دکتر کریم زارع	

مهر مستندات:

دارنده سند:
دبیرخانه باشگاه



عنوان سند:

گردش کار درحوزه استعدادهاي
درخشان و امور نخبگان
باشگاه پژوهشگران جوان و نخبگان

شماره سند:
شماره بازنگري: 2
صفحه: 2 از 6

۱- ضوابط کلی:

-تعاریف

دانشگاه: منظور دانشگاه آزاد اسلامی است

باشگاه: منظور باشگاه پژوهشگران جوان و نخبگان در هر واحد دانشگاهی می باشد

واحد دانشگاهی: منظور هر یک از واحدهای تابعه دانشگاه آزاد اسلامی است

عضو عادی: کلیه افرادی که مطابق با آیین نامه عضویت باشگاه پژوهشگران جوان و نخبگان به عضویت باشگاه درآمده اند

کمیته استانی: منظور کمیته جذب استعدادهاي درخشان و نخبگان در واحدهای مراکز استانها می باشد

فرم: منظور فرم شناسنامه علمی متقاضیان، صورتجلسات کمیته استانی و فرم خلاصه امتیازات کسب شده از جداول فعالیتهای آموزشی، پژوهشی و فناوری و فرهنگی، تربیتی و اجتماعی می باشد

-شرایط عمومی

-عضویت عادی متقاضی عضویت استعداددرخشان بایستی حتما به تایید یکی از دفاتر باشگاه در واحدهای دانشگاهی رسیده باشد

-در صورتیکه سن متقاضی عضویت بالاتر و یا کمتر از حدنصاب تایید شده باشد، بایستی تا پیدیه شورای باشگاه در ستاد مرکزی جهت بررسی درخواست ضمیمه مدارک ارسالی به کمیته های استانی باشد

-اعتبار عضویت استعداددرخشان پنج سال بوده و پس از اتمام دوره در صورت احراز شرایط و ارائه مدارک جدید مطابق با مقررات قابل تمدید می باشد

-از اعتبار مستندات ارائه شده جهت بررسی درخواست نبایستی بیش از پنج سال گذشته باشد

-احکام اعضای کمیته استانی در ستاد مرکزی باشگاه پژوهشگران جوان و نخبگان صادر می گردد

-درخواست متقاضیان توسط روسای باشگاه دریافت و در صورت تایید به صورت طبقه بندی شده برای ارزشیابی به کمیته های استانی ارسال می گردد

-کلیه مدارک و مستندات بایستی حتما بر روی سیستم پیوند به طور صحیح و کامل وارد گردیده باشد و مسئولیت آن برعهده رییس باشگاه در واحد می باشد

-فرم هایی که با ساختاری غیر از ساختار اعلام شده ارائه گردند قابل ثبت/بررسی نمی باشد

-پرونده متقاضی تنها یکبار در هر سال قابل بررسی در کمیته های استانی می باشد

-کمیته های استانی موظف به ارائه گزارش فصلی (شامل تصویر صورتجلسات، فرم ها و ...) به معاونت پذیرش و استعدادهاي درخشان در ستاد مرکزی باشگاه می باشند

-جهت عضویت نخبگی بایستی پس از تایید عضویت استعداددرخشان، مدارک و مستندات به همراه صورتجلسات و فرم ها از کمیته های استانی جهت بررسی و تایید نهایی به معاونت پذیرش و استعداددرخشان در ستاد مرکزی

باشگاه ارسال گردد

- واحد های دانشگاهی در مراکز استانها به شرح جدول زیر می باشد




عنوان سند:

گردش کار درحوزه استعدادهاي
درخشان و امور نخبگان
باشگاه پژوهشگران جوان و نخبگان

شماره سند:
شماره بازنگري: 2
صفحه: 3 از 6

ردیف	استان	نام واحد
۱	آذربایجان شرقی	تبریز
۲	آذربایجان غربی	ارومیه
۳	اردبیل	اردبیل
۴	اصفهان	خوراسگان
۵	البرز	کرج
۶	ایلام	ایلام
۷	بوشهر	بوشهر
۸	تهران	علوم و تحقیقات (تهران شمال، غرب، دماوند، فیروزکوه، رودهن، بومهن، ملارد) - تهران پزشکی (دندانپزشکی، علوم دارویی) - تهران مرکزی (تهران شرق، شهرری، اسلامشهر، پرند، پردیس، سما) - تهران جنوب (شهر قدس، ورامین، الکترونیک، رباط کریم، شهریار، صفادشت، قرچک)
۹	چهارمحال بختیاری	شهرکرد
۱۰	خراسان جنوبی	بیرجند
۱۱	خراسان رضوی	مشهد
۱۲	خراسان شمالی	بجنورد
۱۳	خوزستان	اهواز
۱۴	زنجان	زنجان
۱۵	سمنان	سمنان
۱۶	سیستان و بلوچستان	زاهدان
۱۷	فارس	شیراز
۱۸	قزوین	قزوین
۱۹	قم	قم
۲۰	کردستان	سنندج
۲۱	کرمان	کرمان
۲۲	کرمانشاه	کرمانشاه
۲۳	کهگیلویه و بویر احمد	یاسوج
۲۴	گلستان	گرگان
۲۵	گیلان	رشت
۲۶	لرستان	خرم آباد
۲۷	مازندران	ساری
۲۸	مرکزی	اراک
۲۹	هرمزگان	بندرعباس
۳۰	همدان	همدان
۳۱	یزد	یزد

شماره سند: شماره بازنگری: 2 صفحه: 4 از 6	عنوان سند: گردش کار درحوزه استعدادهاي درخشان و امور نخبگان باشگاه پژوهشگران جوان و نخبگان	
--	---	---

۲- ضوابط اختصاصی

شیوه ارزیابی امتیازات:

- پرونده متقاضی در کمیته استانی امتیازدهی می گردد
- امتیازات قابل محاسبه از فعالیتها براساس جداول شماره یک، سه و پنج صورت می گیرد
- کسب حداقل هفتاد امتیاز جهت عضویت استعداددرخشان الزامی می باشد که حداقل بیست امتیاز آن ب ایستی از جدول شماره سه و ده امتیاز آن از جدول شماره پنج باشد
- کسب حداقل صد و چهل امتیاز جهت عضویت نخبگی الزامی می باشد که حداقل چهل امتیاز آن بایستی از جدول شماره سه باشد
- نحوه امتیازدهی به فعالیتهای پژوهشی مشترک با توجه به مصوبات معاونت پژوهشی سازمان مرک زی دانشگاه آزاد اسلامی قابل تغییر می باشد
- فرم الف-۱ توسط رییس دفتر باشگاه تکمیل و صحت مندرجات آن بایستی به تایید دبیر کمیته استانی برسد
- فرم ب-۱ مربوط به صورتجلسه کمیته استانی بوده که بایستی به تایید دبیر کمیته استانی برسد
- فرم ج مربوط به امتیازات کسب شده از فعالیتهای هر متقاضی می باشد که بایستی به تایید دبیر کمیته استانی/جذب برسد
- فرم الف-۲ و ب-۲ مربوط به عضویت نخبگی بوده و بایستی به تایید دبیر کمیته جذب در ستاد مرکزی باشگاه برسد
- در هر مرحله رای معاونت پذیرش و استعدادهای درخشان بر آرای کمیته های استانی نافذ می باشد

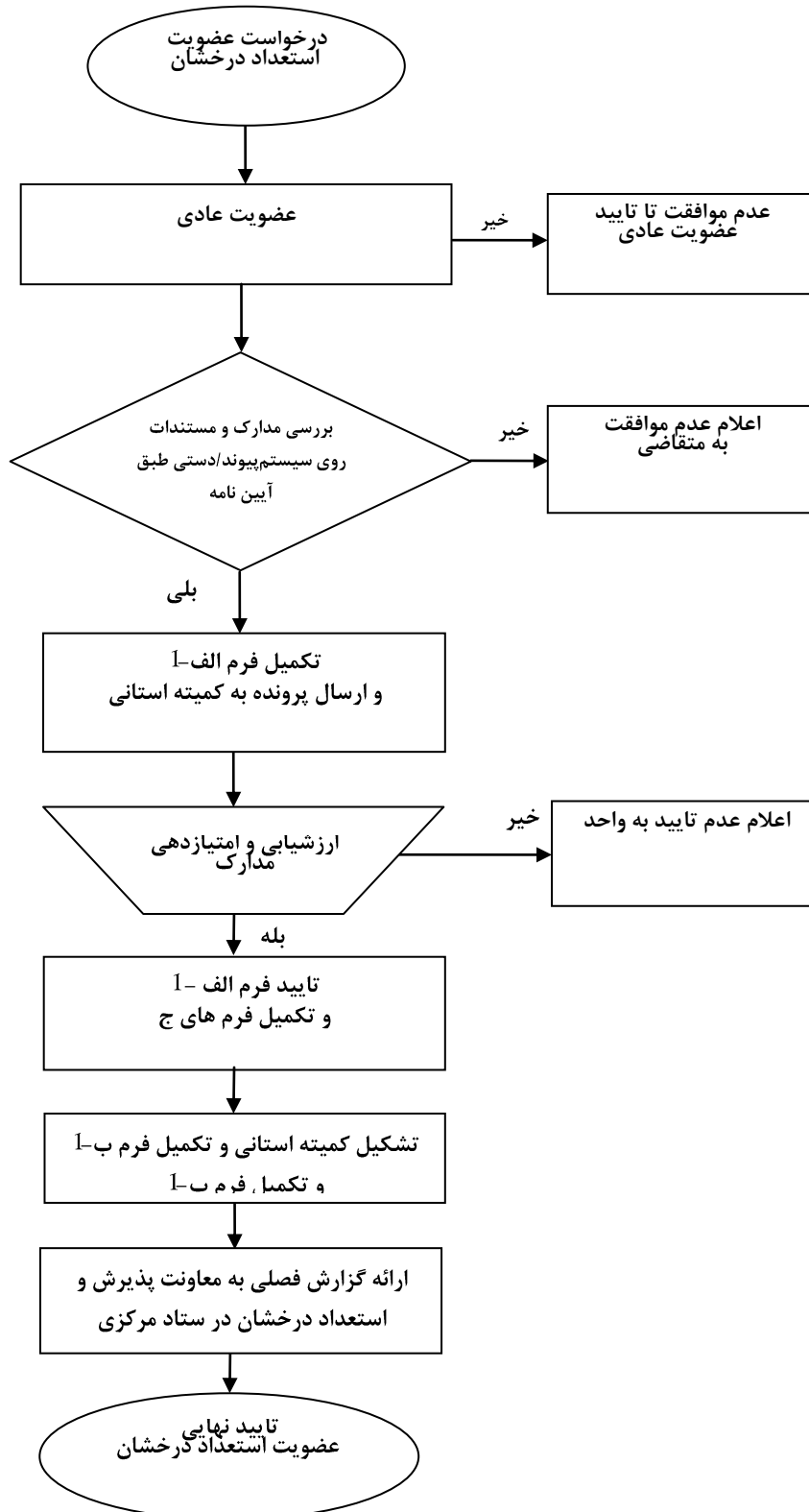
۳- فلوچارت گردش کار در دو قسمت عضویت استعداددرخشان و عضویت نخبگی به شرح زیر می باشد:



عنوان سند:
گردش کار درحوزه استعدادهاي
درخشان و امور نخبگان
باشگاه پژوهشگران جوان و نخبگان

شماره سند:
شماره بازنگري: 2
صفحه: 5 از 6

الف: عضویت استعداد درخشان





عنوان سند:
گردش کار درحوزه استعدادهاي
درخشان و امور نخبگان
باشگاه پژوهشگران جوان و نخبگان

شماره سند:
شماره بازنگري: 2
صفحه: 6 از 6

ب: عضویت نخبگی

